

Variacions i canvis recents en l'agricultura catalana

Roser MAJORAL i MOLINÉ
Àrea d'Anàlisi Geogràfica Regional
Universitat de Barcelona

Durant els darrers decennis i principalment dels anys seixanta ençà, s'han produït canvis importants en l'agricultura catalana. L'orientació de la producció s'ha transformat substancialment, obeint als canvis generats per una demanda variant i donant lloc a canvis importants en l'ús del sòl agrícola. Els mètodes i tècniques de conreu s'han transformat amb la creixent mecanització i tecnificació; les sòcio-estructures s'han adaptat ràpidament a aquesta nova situació i s'ha produït una clara integració entre l'agricultura i la indústria agrària o agroindústria, de manera tal que, difícilment, es pot parlar a Catalunya de l'agricultura com d'un sector clarament diferenciat pel seu mode de producció, com fa uns anys, sinó, clarament integrat i interrelacionat amb els altres sectors econòmics. Segurament, els canvis produïts en els darrers anys han estat més importants que els ocorreguts durant segles, tant quantitativament com qualitativa.

Els canvis dels anys seixanta i setanta es van produir en haver de fer front l'agricultura a la demanda creixent i canviant d'una població urbana en progressió, que millorava ràpidament el seu poder adquisitiu; els canvis recents són deguts, bàsicament, en haver d'adaptar la nostra agricultura a una nova situació de mercat, a haver entrat Espanya a formar part de la Comunitat Econòmica Europea, fet que provoca, de nou, canvis no sols en les produccions sinó també en les sòcio-estructures en general. Com a conseqüència dels canvis esmentats, apareixen a Catalunya nous tipus d'agricultura i ramaderia: com la industrial o la periurbana, en les seves característiques actuals; nous contractes d'explotació, bàsicament els d'integració es desenvolupa l'agroindústria, s'expandeix l'agricultura a temps parcial, etc.s'esdevenen doncs, un seguit de fets pràcticament desconeguts al camp català fins els anys seixanta.

Abans d'entrar en detall en l'anàlisi dels canvis esmentats, donaré unes xifres de referència que ens ajudin a situar-nos. Tot i que Catalunya representa el 6,3% del territori de l'Estat, la seva superfície de conreu no és més que un 5%, i és treballada per un 5,4% de la població activa agrària, en un 5,7% de les explotacions del conjunt d'Espanya, que obtenen un 11,8% de la Producció Total Agrícola. En el context de l'economia catalana, l'agricultura representa menys del 5% de la població activa (86.667 UTAs), que treballava el 1989 en 113.555 explotacions, les quals aportaven, tan sols, un 2,1% del Producte Interior Brut català.

Si com dèiem més amunt, deixem d'aïllar l'agricultura pròpiament dita del sector agroindustrial del qual s'ha creat una forta dependència, les xifres anteriors tenen poc significat. Només la indústria alimentària representa un altre 3,9% del PIB i un 3,4 de l'ocupació, cosa que sumat als percentatges anteriors, dóna un 6 i un 8,3%, respectivament, per al conjunt del sector agroalimentari.

Les transformacions de les superfícies de conreu i de les produccions agràries

La creixent concentració de la població a les ciutats, a causa del desenvolupament industrial dels seixanta i setanta, va generar una demanda de productes agraris, des de fora del sector, a unes explotacions que fins el moment es dedicaven en bona part a l'autoconsum. A l'augment quantitatiu de la demanda es va sumar un canvi qualitatiu, ja que la població urbana, de salaris bàsicament industrials i de poder adquisitiu creixent, va introduir paulatinament en la seva alimentació productes diferents i de millor qualitat, principalment derivats de la carn, làctics i productes horto-frutícoles. Aquest fet, important a Catalunya i que es va generalitzar a poc a poc a tot l'Estat, va provocar una creixent importació de cereals farratgers i de productes derivats de la carn que va imposar un canvi en la política governamental a favor dels cereals pinsos (ordi, civada, blat de moro i sorgo), destinats a una ramaderia que creixia acceleradament.

L'agricultura catalana va respondre ràpidament a l'augment i al canvi de la demanda i les superfícies de farratges i cereals pinsos, principalment l'ordi, van augmentar notablement. La demanda de productes hortícoles i frutícoles van fer créixer, d'altra banda, les superfícies i produccions corresponents. Les superfícies destinades a conreus farratgers passen de 77.308 ha., el 1950, a més de 200.000, el 1989. Les d'horta i fruiters, de 110.346 a 182.033. Tot això en detriment de conreus tradicionals com la vinya, l'olivera, els llegums o les patates que reculen fortament com es pot veure en el quadre número 1.

Quadre 1
Evolució i distribució de les superfícies conreades

Conreus	1930	1950	1975	1990
Cereals	32,2	29,6	33,4	35,8
Llegums	2,5	3,0	0,9	0,6
Patates	3,6	2,1	2,4	1,4
C. Industr.	0,3	0,3	0,1	0,8
C. Farratgers	4,6	6,7	16,7	18,6
Hortalisses	1,7	1,8	3,2	3,0
Fruiters	7,3	7,7	13,0	13,4
Vinya	21,9	17,8	9,6	7,8
Olivera	16,1	19,5	11,6	10,6
Guarets	9,7	11,2	9,0	8,0

Font: MAPA: *Anuarios Estadísticos de la Producción Agrícola y Ganadera* i *Anuarios de Estadística Agraria*, dels anys corresponents.

Els canvis en la ramaderia s'orienten cap a la consecució, el més ràpidament possible, de productes derivats de la carn i làctics. La solució per a la carn és l'engreix de granívors, de cicle curt, que es poden explotar intensivament en règims quasi industrials, freqüentment integrats verticalment en cadenes agroindustrials locals i forànies. Catalunya es converteix en pocs anys en el primer productor i també exportador de carn de porcí i d'aus de l'Estat. El cens de porcí va passar de 404.575 caps el 1960 a 4 milions i mig, segons les darreres xifres disponibles. Creix també el nombre de bovins, tant de carn (granges intensives d'engreix) com de llet, amb un augment espectacular de les races especialitzades en les diferents produccions.

Quadre 2
Evolució del nombre de caps de bestiar

Any	Boví	Oví	Cabrum	Equí	Porcí
1930	158.144	644.929	191.948	146.458	333.633
1940	111.113	527.856	244.380	51.068	229.361
1960	214.800	690.960	78.139	123.664	404.575
1970	268.800	650.000	41.300	39.837	1.595.795
1982	377.409	738.030	37.936	16.711	3.194.373
1988	528.811	1.224.138	76.414	12.787	4.514.296
% sobre					
Tot. Esp. 1988	10,4	5,1	2,0	2,5	27,2

Font: MAPA: *Anuarios estadísticos de la Producción Ganadera* i *Anuarios de Estadística Agraria*, diversos.

Des d'un punt de vista territorial, es produeix una clara especialització productiva en un o dos conreus que cerquen en la seva localització els seus òptims ecològics. Aquesta especialització també és cada vegada més gran en les explotacions que eliminen el poli-conreu, principalment de les explotacions d'autoconsum. El mapa català d'usos del sòl agrícola fa palesa aquesta especialització, amb una franja de prats al Pirineu i una àrea de farratges a la Catalunya oriental humida; els cereals cobreixen la Depressió central avançant cap al sud en l'àrea de contacte amb la vinya, l'olivera i altres conreus llenyosos, que tenen la seva àrea de domini en el terç meridional del Principat. Només les àrees de regadiu són elements distorsionadors d'aquesta imatge: El fons de la Depressió Central Catalana i la franja costanera, de l'Empordà a l'Ebre, incloent-hi els deltes dels principals rius, on les produccions són més variades, principalment de fruites i hortalisses, però també hi ha conreu de farratges.

També en la ramaderia es produeix una divisió en l'espai, amb predomini d'unes o altres espècies en diferents contrades. D'altra banda, és freqüent la desaparició de les petites produccions ramaderes casolanes, fet que es reflecteix en una disminució de les explotacions amb ramaderia de tota mena, mentre augmenta considerablement el nombre d'animals per explotació. El boví de llet i de recria cerca les àrees de prats i farratges del sector septentrional i oriental de Catalunya, però també els regadius de la Depressió Central, tradicionalment exportadors de farratges; el porcí es localitza majorment en les àrees de cereals, conreu que amb la mecanització ha lliurat gran quantitat de treball humà que cerca en l'explotació ramadera intensiva un complement als seus ingressos que ajudi a la continuïtat de l'explotació tradicional. Un paper similar és el que aconsegueixen les granges d'aus en el sector meridional de Catalunya amb més dificultats per a l'obtenció d'aigua i, per tant, de difícil instal·lació pel porcí; les granges d'aus són sovint complement de les explotacions amb conreus arboris (olivera, ametller, avellaner). Els ovins predominen en la meitat septentrional, prop de les àrees de pastura d'estiu, però també a les comarques pirinenques i orientals.

La disminució dels actius agraris

Segons xifres dels darrers censos de població, els actius actuals en el sector agrari no representen ni el 5% de la població activa total a Catalunya. Hem arribat a aquesta situació després d'un procés constant i accelerat d'emigració que ha tret del camp una part important de la seva població en edat activa. El 1960, treballaven al camp 264.623 persones (15,6% de la població activa total), el 1981, només 107.778 (5,8%). Tot i que s'ha alentit els darrers anys, la disminució continua. Les 105.500 persones que hi treballaven el 1987 s'havien convertit en 96.000 el 1988, dels quals 93.100 eren ocupats i 3.500 parats (un 3,6% dels actius en el sector). Territorialment, la distribució és molt desigual, ja que mentre hi ha comarques com el Priorat o les Garrigues, que ocupen en l'agricultura quasi la meitat de la seva població activa, altres com el Baix Llobregat o el Vallès no n'hi ocupen ni el 3% i són, d'altra banda, les comarques on és més freqüent que els pagesos practiquin una doble activitat.

El darrer cens agrari dona un total de quasi 200.000 persones vinculades, a temps total o parcial, a l'activitat agrària, fet que, convertit en Unitats de Treball (UTA), es reduïda a 86.667 (15.000 menys que el 1982). Aquesta darrera xifra ens fa palès, d'una banda, com

són de petites una part important de les explotacions agràries catalanes, que no donen treball ni a tan sols una persona al llarg de l'any, i, d'altra, la importància de l'agricultura a temps parcial al camp català.

Quadre 3
Variació del nombre d'actius agraris a Espanya i a Catalunya

Anys	Espanya		Catalunya		% Espanya
	Total	% Pob. Act.	Total	% Pob. Act.	
1900	4.183.703	63,6	426.808	52,6	10.2
1910	4.220.500	55,6	373.517	51,5	8.8
1920	4.555.600	57,2	335.130	33,5	7.3
1930	4.040.700	46,1	321.245	26,8	7.9
1940	4.781.000	51,8	327.245	26,8	6.8
1950	5.271.000	48,8	328.382	22,2	6.2
1960	4.696.400	39,7	264.623	15,6	5.6
1971	2.958.725	24,8	166.173	8,4	5.6
1981	1.968.900	15,1	107.778	5,8	5.4
1986	1.735.000	12,0	96.600	5,1	5.4

Font: *Censos de població dels anys corresponents.*

Les característiques de la població que treballa al camp també canvien amb el temps; dos fets notables en la població agrària actual són el fort envelliment de la població i l'augment progressiu de l'agricultura a temps parcial. El grau d'envelliment dels actius agraris fa perillar la continuïtat de moltes explotacions que desapareixeran segurament amb la generació actual. El 1982, quasi la meitat de la població que treballava al camp superava els 50 anys i només un 25% en tenien menys de 35, és a dir, que el reemplaçament no és assegurat ni de bon tros.

D'altra banda, dels 106.680 titulars d'explotacions, segons l'enquesta del INE sobre *Estructura de las explotaciones agrarias*, del 1987, només 37.745 ho feien a temps complet, cosa que representa tan sols un 35,4% del total. El percentatge disminuïa encara més en els Ajuts Familiars, als de 86.371 unitats, només ocupaven tot el seu temps a l'explotació 21.929 (un 25.4%). Completaven la força de treball humà el mateix any, 13.328 assalariats fixes (dels quals 11.659, un 87,5%, ho eren a temps complet).

Segons el cens agrari de 1982, un 29% de la població activa al camp eren dones, això representa tan sols 40 dones per cada 100 homes. La major part declaraven ser ajudes familiars i només 14 de cada 100 menaven una explotació com empresàries. Com en la població agrícola en general, el grau d'envelliment era elevat, ja que el 40,5% tenien més de 55 anys i d'elles, un 15,4 més de 65.

Les pèrdues d'unitats d'explotació i característiques de les explotacions actuals

La disponibilitat, a hores d'ara, d'informació corresponent a quatre censos agraris, permet l'anàlisi evolutiva de diferents aspectes de l'agricultura, entre d'altres, la variació del nombre d'unitats d'explotació. Des de 1962 (primer Cens Agrari) fins el 1989 (darrer), les pèrdues d'explotacions han estat continuades i considerables. Les més importants es van produir en el primer període intercensal, és a dir, en els anys 60, coincidint amb el fort procés emigratori en el camp català, i l'accelerada mecanització. De 206.744 unitats es passà a 146.623 només en 10 anys. Després, la davallada s'alentí i el 1989 en quedaven 113.555, de les quals 1.479 no tenien terres, és a dir es tractava d'explotacions només ramaderes. En conjunt, les pèrdues han estat d'un 45% de les explotacions de partida tan sols en 27 anys.

Les pèrdues han estat més importants a les comarques septentrionals i centrals que a les meridionals. A muntanya, i a les comarques més properes a Barcelona i més industrials, és on han desaparegut més explotacions: Al Ripollès només queda un 27% de les explotacions censades el 1962; un 32,5% al Berguedà; un 34,7 a l'Alt Urgell i a la Garrotxa o un 23,8% al Vallés Occidental i un 39,7 al Baix Llobregat.

Les reduccions del nombre d'explotacions afecten bàsicament les que tenen recursos de terra escassos, principalment les molt petites. Les explotacions de menys d'una hectàrea es van reduir d'un 25 a un 11% entre 1962 i 1972. Les de menys de 5 ha representaven el 1962 un 60% del total i sols un 55 el 1989.

Les explotacions agràries catalanes continuen sent, doncs, petites, no sols segons els seus recursos de terra sinó també segons altres paràmetres i tot més significatius, com la població que ocupen o el Marge Brut Total (MBT) que generen. En el primer sentit la mitjana de treball per explotació és inferior a una UTA; si tenim en compte la Dimensió Econòmica (DE), calculada segons el MBT, la proporció d'explotacions amb MBT inferior a 250.000 ptes. el 1982 era quasi del 50%, és a dir, es tractava d'explotacions clarament marginals. Si hi sumen les que no arriben al milió de pessetes, tenim que quasi un 80% són explotacions petites i molt petites des d'un punt de vista econòmic.

Per comarques, és la Vall d'Aran la que te les explotacions amb una DE més baixa, ja que un 93% queda per sota les 500.000 ptes.; al Priorat, al Baix Ebre i a la Ribera d'Ebre es d'un 85%. A l'altre extrem, les comarques amb explotacions més grans segons la DE son el Solsonés, la Cerdanya, l'Urgell, la Noguera o el Segrià. En una part important dels casos no existeix una relació directa entre superfície i DE, sinó entre OTE i DE. Comarques com el Maresme, amb explotacions amb molt pocs recursos de terra, tenen explotacions molt grans segons la DE. Alguns conreus com l'olivera, la vinya o fruiters de secà tenen proporcions molt elevades d'explotacions molt petites (en l'olivera un 97% dels casos no arriben a les 250.000 ptes.). Les explotacions més grans en aquest sentit són les ramaderes en general, principalment les granjes d'engreix intensiu, i les de fruita, horta i flors també intensives; en unes i altres hi han casos amb DE superior a 5 i fins i tot als 10 milions de pessetes.

La major part de les explotacions actuals es porten de manera directa, afectant un 74% del total de les terres de conreu el 1989. Els sistemes d'explotació indirecta han reculat darrerament, principalment la parcel·laria (11% de la superfície el 1989), que és, però, encara important a comarques com Osona o l'Alt Penedès.

Un fet rellevant en l'agricultura catalana van ser l'aparició, en els anys seixanta, dels contractes d'integració vertical, que van permetre el desenvolupament i creixement de la ramaderia en un moment en què la demanda de productes derivats de la carn, com ja hem explicat, va ser molt important. La integració té lloc entre el pagès que hi posa els mitjans de producció (estables i treball, principalment) i la indústria, proveïdora dels pinsos, de vegades empreses cooperatives, altres, grans empreses privades, autòctones en ocasions, o multinacionals. Els contractes d'integració es produeixen primer en el sector avícola, per passar després al porcí i finalment a l'engreix de vedells (ALDOMA et al. 1984). Les granges integrades van ser sovint la solució d'explotacions (cerealícoles, oelícoles, de vinya etc) que havien vist minvar fortament les seves rendes a causa d'un augment dels costos de producció per damunt dels preus percebuts per les produccions agràries. A meitats dels anys 80, la integració afectava la quasi totalitat del *broiler* i els ous, entre un 70 i un 80 del porcí d'engreix, i entre un 25 i un 35% de la cria de vedells per a carn.

Procés d'intensificació i tecnificació

La creixent capitalització de l'agricultura catalana es pot mesurar en base a la mecanització del treball en les explotacions, l'augment de les superfícies irrigades i la sofisticació dels mètodes d'irrigació, l'ús massiu d'adobs i fitosanitaris i la selecció d'espècies vegetals i animals.

La superfície irrigada ha augmentat entre 1962 i 1989 en 50.000 ha, una xifra important si tenim en compte que, darrerament, no s'han efectuat grans obres col·lectives de derivació. Actualment, representa un 24% del total cultivat (un 10,5% amb tècniques d'aspersió i un 6% amb tècniques de goteig).

La mecanització va ser progressiva i accelerada els anys 60 i 70. El 1962, un 46% de les explotacions agràries catalanes utilitzaven, encara, força de treball animal; el 1972, ja sols un 23%. El 1960, hi havia a Catalunya només 8.526 tractors; el 1980, 60.000; el 1989, quasi 80.000 per a, recordem-ho, 97.500 explotacions amb SAU. Cal afegir, a la xifra anterior, un nombre gens menyspreable de motocultors (uns 40.000 el 1989). L'augment del nombre de màquines ha anat acompanyat de l'augment de la potència, amb la qual cosa el nombre de CV per 100 ha ha passat de 27,1 el 1960 a 71,2 el 1989. La matriculació de tractors ha estat molt baixa els darrers anys, ja que, a hores d'ara, la mecanització del camp català és quasi bé integral (8 tractors per 100 ha de superfície conreada), fins i tot excessiva, ja que explotacions amb pocs recursos de terra no utilitzen la maquinària de què disposen amb la deguda eficiència.

Un fet important connectat amb els contractes d'integració esmentats, que es produeix gràcies al desenvolupament tècnic en l'agricultura catalana, és l'aparició de la ramaderia industrial, és a dir, la ramaderia que es produeix per sistemes més semblants als sistemes industrials de producció que als tradicionals agraris. Aquest mode de producció es dona

principalment en la ramaderia d'engreix ràpid i cicle biològic curt, com l'aviram (tant producció de carn com d'ous) i el porcí, però també en el boví d'engreix. Es tracta de grans unitats de producció, és a dir, amb un nombre elevat d'animals, de races seleccionades genèticament segons la funció a què se les destina, amb controls sanitaris estrictes, alimentades amb pinsos, completament mecanitzades i que requereixen, per tant, poca força de treball humà. En resum, veritables indústries de producció de carn.

Quadre 4

Distribució de les explotacions segons l'orientació tècnico-econòmica (OTE), 1982.

OTE	Totes les Explotacions	%	% Explotacions 500.000 ptes.
1. Agricultura general			
Cereals	13.817	10,9	10,5
Altres conreus agrícoles	2.701	2,1	1,0
2. Horticultura			
Horticultura (horta i flors)	9.040	7,1	5,8
3. Conreus permanents			
Viticultura	8.531	6,7	6,3
Fruiters	24.951	19,6	18,5
Oliveres	4.867	3,9	0,2
Conreus permanents diversos	7.496	5,9	4,8
4. Herbívors			
Bovins llet	4.757	3,8	6,9
Bovins carn	1.040	0,8	1,1
Bovins mixtos	782	0,7	1,1
Ovins	1.211	1,0	1,6
Herbívors mixtos i altres herbívors	2.045	1,6	1,9
5. Granívors			
Porcí	2.784	2,2	3,5
Aus	1.914	1,5	2,7
Altres granívors	466	0,4	0,5
6. Policonreus			
Conreus diversos	14.082	11,1	11,0
7. Ramaderia diversa			
Ramaderia diversa	5.492	4,4	6,4
8. Conreus i ramaderia			
Altres conreus i ramaderia	9.364	7,3	6,2
9. Forestal	11.943	9,4	9,3
Total	127.285	100,0	100,0

Font: INE: Censo Agrario 1982

La proporció d'explotacions disminueix considerablement en algunes orientacions, per exemple, l'olivera queda reduïda a un 0,2%, la vinya a un 4,8 i l'horta a un 5,8. També les mixtes (ramaderia-conreus), baixen el seu pes relatiu en el conjunt, perquè acostuma a tractar-se d'explotacions amb una part de la producció destinada a l'autoconsum, força tradicionals.

El Producte Final Agrari (PFA) ha augmentat a Catalunya de manera considerable, entre 1979 i 1987 (vegeu la fig. 6) i la importància de la ramaderia ha estat creixent. Això fa que l'estructura productiva del sector agrari català sigui més semblant a la d'altres països de la CEE que a la de l'Estat espanyol, ja que el 1989 un 60,4% de la PFA corresponia a les produccions ramaderes contra un 36,8 a les agrícoles. Entre les primeres, les principals produccions són el porcí (25,1%), les aus (11,2), el boví de carn (9,4), la llet (6,9) i els ous (3,8). De les produccions agrícoles, la més important és la de fruita fresca (8,6%), els cereals (8,3) i les hortalisses (7,0%).

La incidència de la incorporació d'Espanya a la CEE en l'agricultura catalana

Tot i que és encara molt aviat per fer un balanç de les conseqüències de la nostra incorporació al Mercat Comunitari, les informacions publicades, principalment pel DARP en els darrers temps, permeten fer ja algunes valoracions pel que fa a les produccions agràries catalanes. L'establiment de dos períodes de transició diferents per als productes agraris: el general per a la majoria dels productes i l'específic de 10 anys, és a dir fins a 1996, per a les fruites, verdures i matèries grasses. Aquest darrer, ha afectat notablement, les produccions catalanes, perquè la fruita i les hortalisses, que com hem vist representen un 16,3 de la PFA, s'han vist clarament discriminades. D'altra banda, els fruits secs (un 1,4% de la PFA), un sector bàsicament ubicat a Catalunya per al qual no es va preveure cap tractament especial, s'enfronta a una greu crisi donada la impotència per salvar la competència de l'avellana turca i l'ametlla californiana.

També els principals productes ramaders s'han enfrontat a problemes de tota mena: els obstacles sanitaris a les exportacions de porcí (primera producció agrària catalana) fins el 1990, l'excés en l'oferta, els preus elevats del mercat interior que estimula les importacions i han fet baixar els preus els anys 87 i 88... Quelcom de semblant ha passat amb la carn del *broiler*, que ha disminuït en haver-se arribat, sembla, a la saturació del mercat. L'aplicació de les quotes lleteres i la forta baixa dels preus de la llet han produït, també, una crisi important en el sector que s'ha traduït en una clara disminució de les explotacions, moltes de les quals, fins fa poc clarament viables, no poden fer front a la nova situació.

Tot els problemes esmentats amb prou feines s'han vist compensats per mesures puntuals traduïdes en ajuts a algunes produccions (oví) o conjunturalment l'augment de preus en alguns productes, com l'oli o el vi, per la disminució de la producció en altres comunitats. Però cap d'aquests productes no té un pes important, com hem vist, dins la PFA catalana.

Un fet notable, des de la incorporació d'Espanya a la CEE, ha estat el canvi substancial en l'intercanvi de productes agraris amb l'estranger, tant en volum com en països. El dèficit comercial, pel que fa a productes agraris, s'ha accentuat i la presència de productes alimentaris importats, tant en el mercat alimentari com en la indústria agrària, és creixent. Catalunya és més deficitària que la resta de l'Estat pel que fa a productes agraris; un 30,9%

de les importacions espanyoles, el 1989, van tenir com a destinació Catalunya i només un 11,9 de les exportacions. És clar que la importància de les importacions s'explica pel pes de l'agroindústria a Catalunya, que transforma productes que tenen com a destinació la resta de l'Estat. Les importacions més rellevants són les oleaginoses i els cereals, que s'utilitzen per a la fabricació de pinsos. Altres productes han penetrat fortament en el mercat català, principalment els derivats làctics i les carns. Entre les exportacions les més importants són les fruites i els productes transformats, com les begudes i alcohols, les grasses i els olis.

Referències bibliogràfiques

- ALDOMÀ, J, VILLARREAL, J. i VIÑAS, LI. (1983): *La integració de la ramaderia a Catalunya*, Barcelona, Departament d'Agricultura, Ramaderia i Pesca (DARP) de la Generalitat de Catalunya.
- BACARIA, J. (1984): «Agricultura i canvi tecnològic. Les innovacions induïdes a l'agricultura catalana (1950-1980)», a *Recerques*, núm. 16, pp. 13-22.
- BANCO DE BILBAO (1984): *Catalunya. El Campo, Boletín de Información Agraria*, núm 95. Bilbao, Servicio de Estudios del BB.
- BBV (1990): *La agroindustria y el mercado único de 1993. El Campo. Boletín de Información Agraria*, núm 115, Bilbao, Servicio de Estudios del BBV.
- (1991): *Economía ganadería. El Campo. Boletín de Información Agraria*, núm. 118, Bilbao, Servicio de Estudios del BBV.
- BRUNET, J.M. et al. (1980): *L'agricultura catalana. Un estudi econòmic*, Barcelona, Fundació Jaume Bofill, Banca Catalana.
- DARP (1984): *Sector agrari i territori*, Barcelona, Generalitat de Catalunya.
- (1988, 1989): *Estadística i Informació Agrària*, Barcelona, Gabinet Tècnic del DARP, Generalitat de Catalunya.
- (1991): *La renda agrària a Catalunya. Macromagnituds 1987-1988-1989*, Barcelona, Generalitat de Catalunya.
- ELÍAS, J. (1984): «Industrias transformadoras: Producción de alimentos y bebidas», en BANCO DE BILBAO, *op. cit.*, pp. 159-164.
- MAJORAL, R. (1983): «El proceso de especialización y las nuevas orientaciones de la producción agraria en Catalunya», a *Coloquio Hispano-Francés sobre Espacios Rurales, Madrid, 1983*, Madrid, Instituto de Estudios Agrarios Pesqueros y Alimentarios, pp. 175-192.
- (1984): «Les activitats econòmiques primeres», a *Gran Geografia Comarcal de Catalunya*, Barcelona, Fundació Enciclopèdia Catalana, vol. XVIII, pp. 130-210.
- (1991): «La agricultura catalana: Del período autárquico al Mercado Común», a *Actas del Coloquio sobre Medio siglo de cambios en la Agricultura Española*, Alacant, abril 1991 (en curs de publicació).
- MASSOT I MARTÍ, A. (1991): «L'adequació del sector agroalimentari català a la CEE: Un repte per a l'Administració Autònoma», a *Nota d'Economia*, Departament d'Economia i Finances, Generalitat de Catalunya.
- PARELLADA, M. (1982): *El comerç exterior de Catalunya*, Barcelona, Edicions 62.
- PES, A. (1984): «Indústria agroalimentaria», a BANCO DE BILBAO (1984), *op. cit.* pp. 167-171.
- PUJADAS, R. (1986): *La Indústria en un medi descentralitzat. Història i perspectives de la industrialització del Pla de Lleida*, (Resum de la Tesi de doctorat). Barcelona, Centre de Publicacions, Universitat de Barcelona.

Figura 1
Evolució de la superfície ocupada pels principals conreus

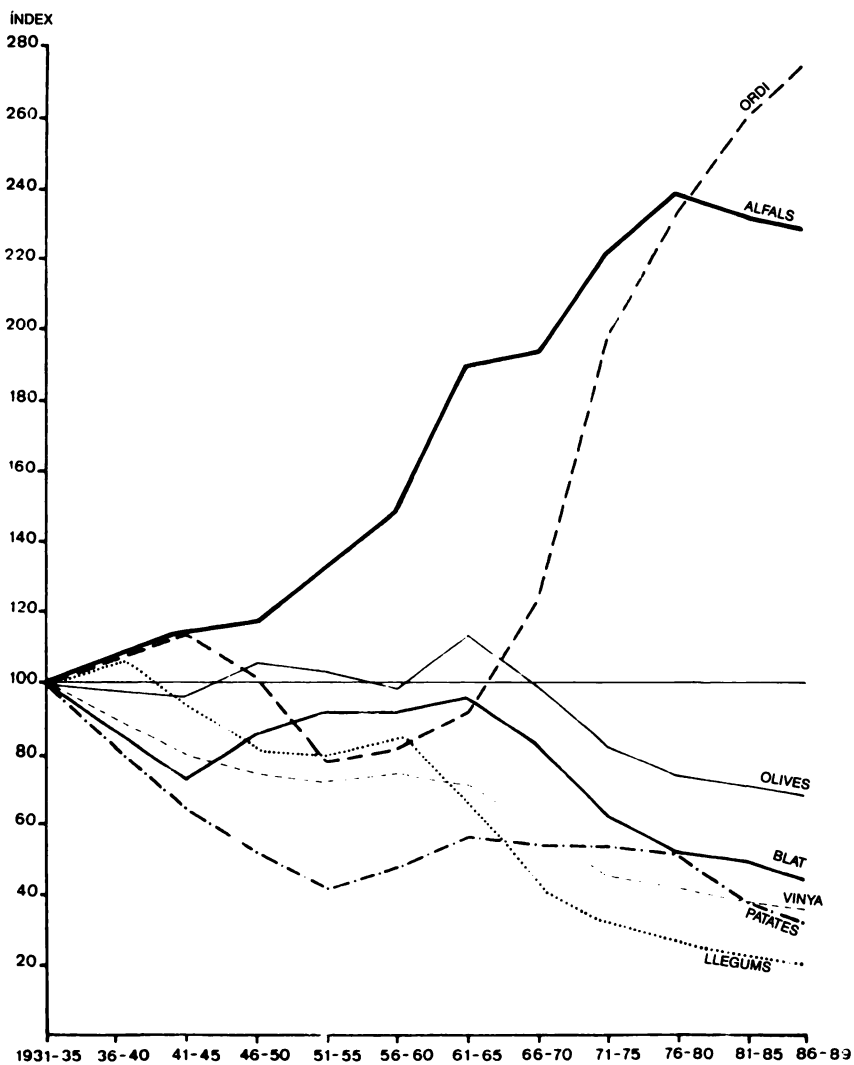
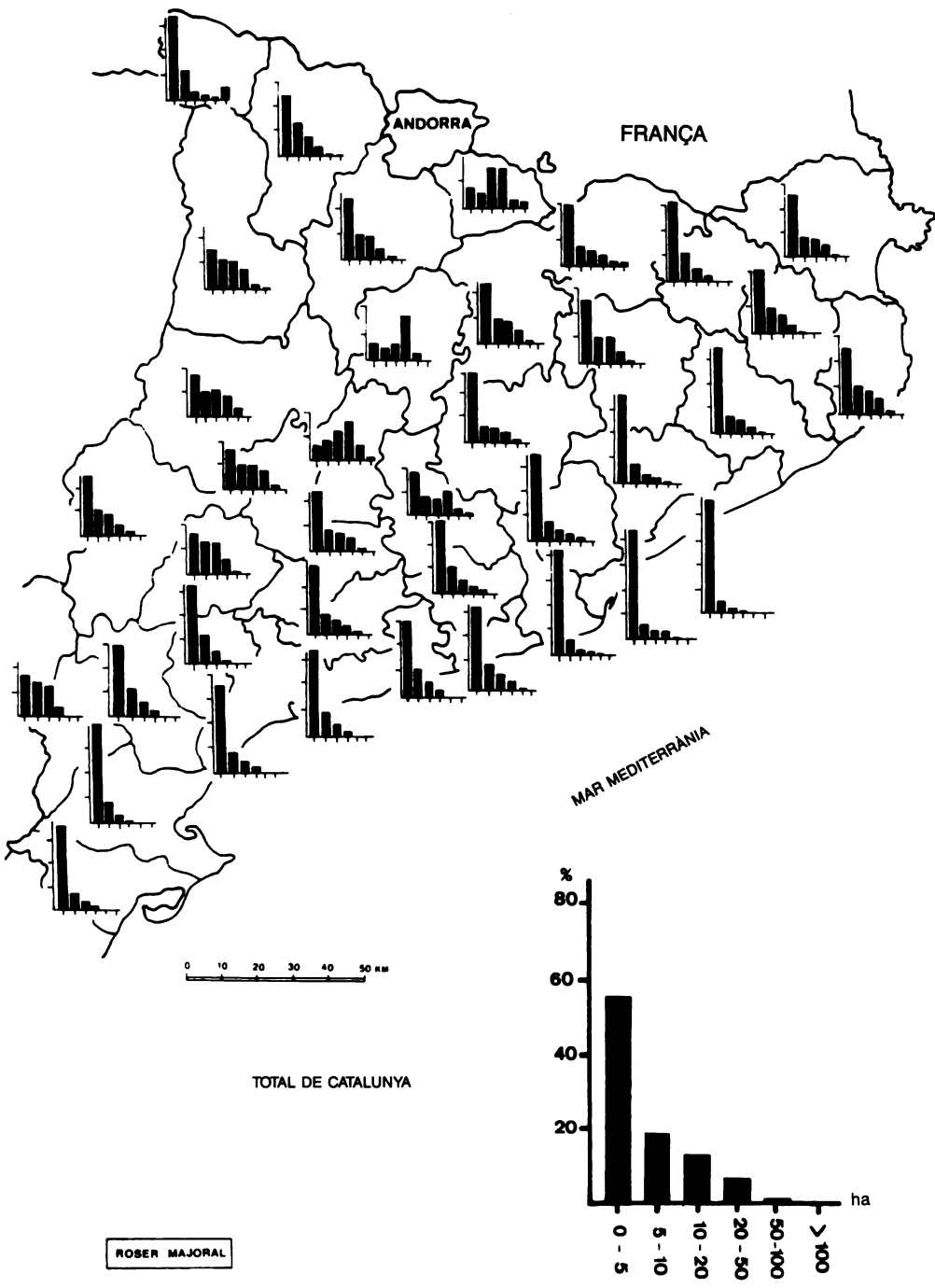


Figura 2
Grandària de les explotacions segons la superfície agrícola útil (1982)



ROSER MAJORAL

Figura 3

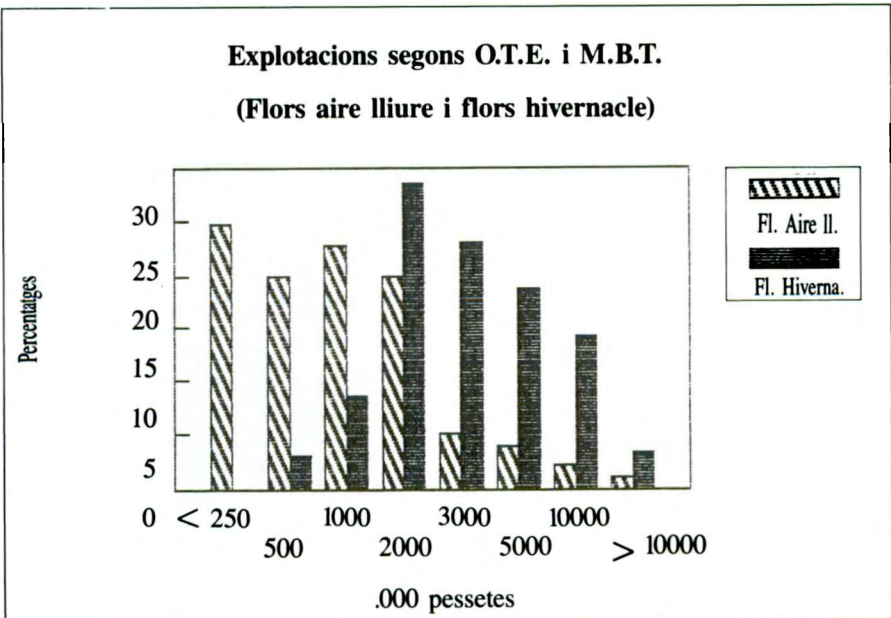
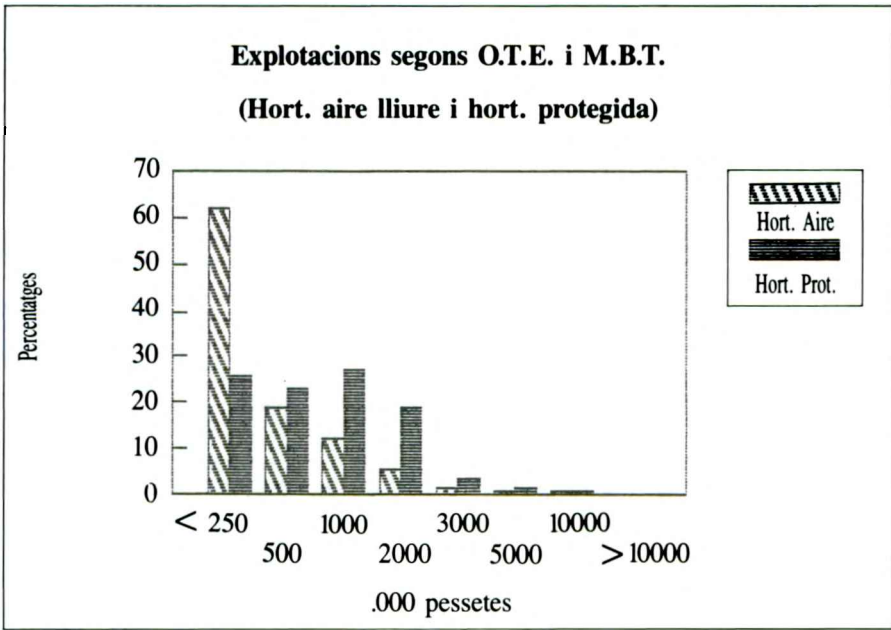


Figura 4

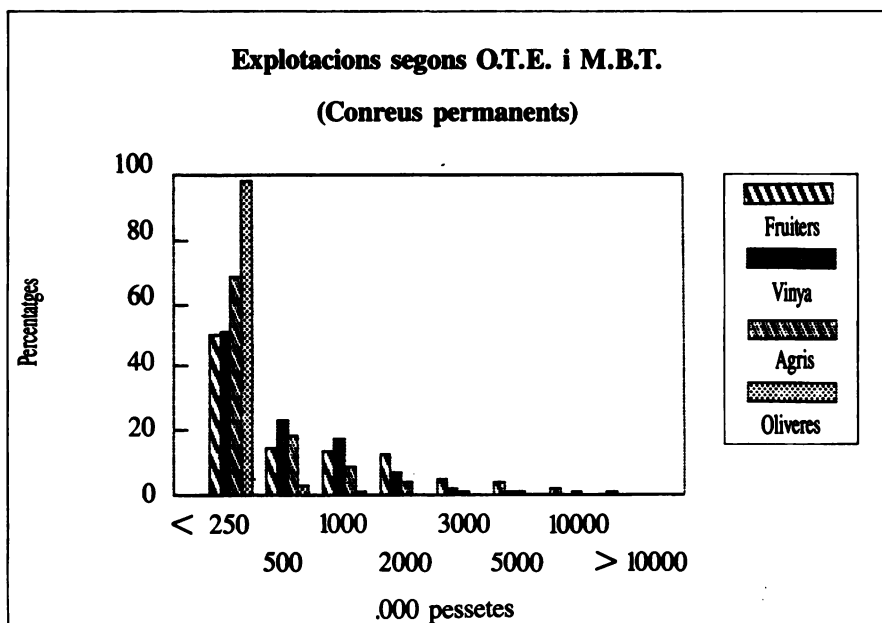


Figura 5

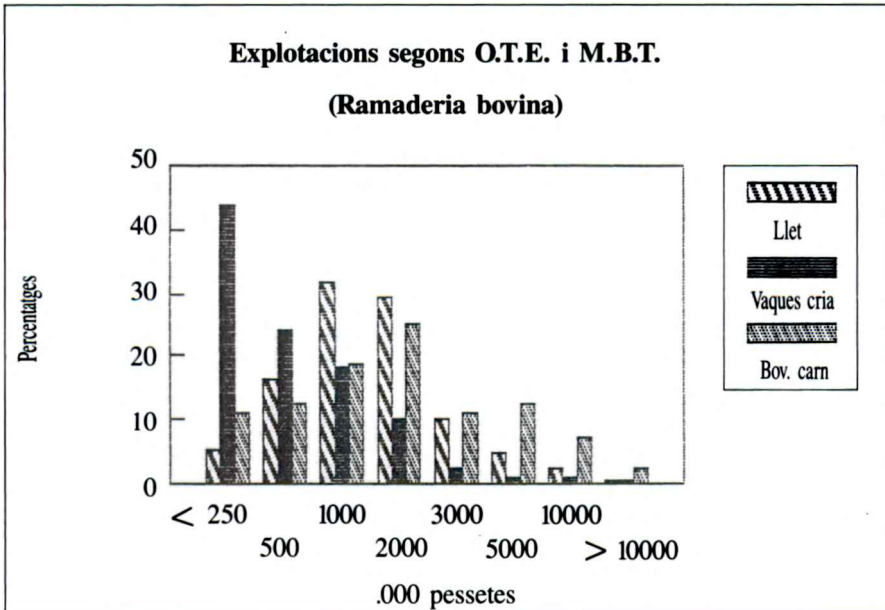
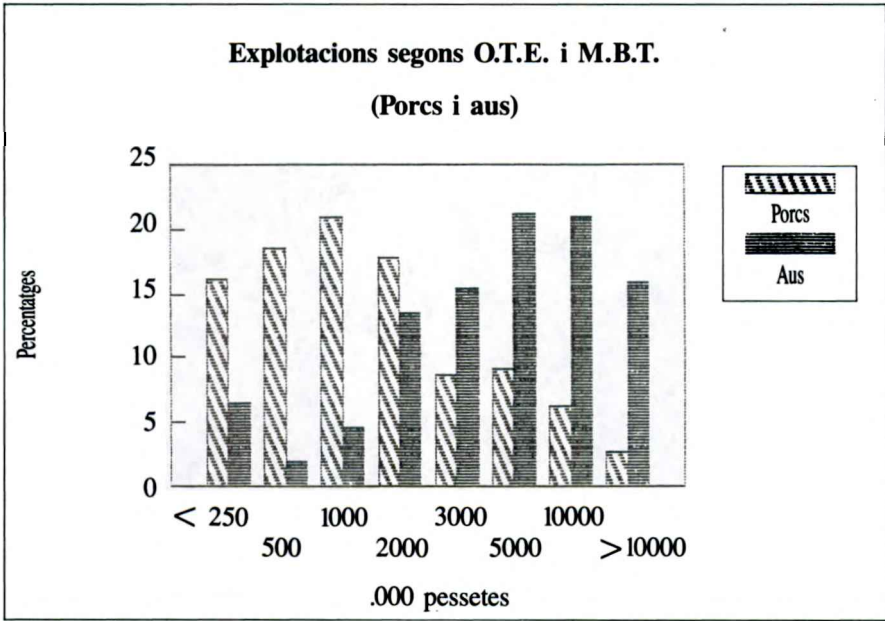


Figura 6
Participació dels subsectors en la P.F.A.

